

Layher Staro Rollbock Aufbau- und Verwendungsanleitung

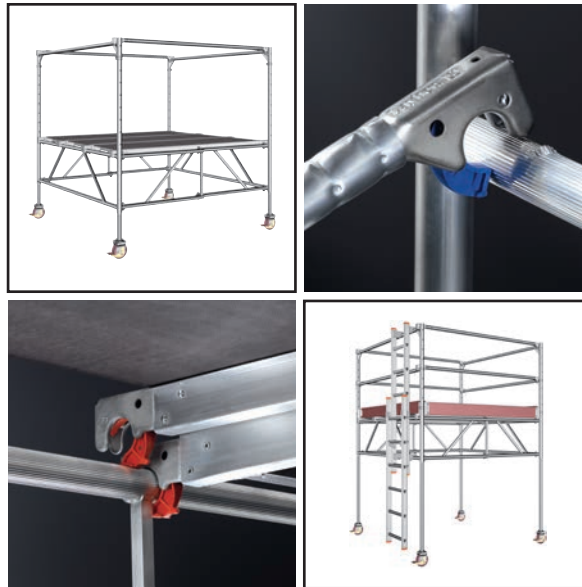
Fahrbare Arbeitsbühnen

Arbeitsbühne 1,95 x 1,95 m

max. Arbeitshöhe: 3,9 m

zul. Belastung 1,5 kN/m²

Einsatz im Freien
und in geschlossenen Räumen.



Layher® 

Mehr möglich. Das Gerüst System.

▶ INHALTSVERZEICHNIS

1.	Einführung.....	3
2.	Allgemeine Hinweise zu Aufbau und Verwendung.....	3
3.	Gerüsttypen	4
4.	Aufbaufolge.....	4
5.	Abbaufolge	5
6.	Teileliste.....	5
7.	Einzelteile des Systems	6
8.	Herstellereklärung.....	7

▶ HINWEIS

Die in dieser Aufbau- und Verwendungsanleitung dargestellten Produkte oder Aufbauvarianten können länderspezifischen Regelungen unterliegen. Der Verwender der Produkte trägt die Verantwortung, diese Regelungen zu beachten. Abhängig von den lokalen Regelungen behalten wir uns vor, nicht alle hier abgebildeten Produkte zu liefern.

Ihr Layher Partner vor Ort berät Sie gerne bei allen Fragen zu den Produkten, deren Verwendung oder speziellen Aufbauvorschriften.

▶ 1. EINFÜHRUNG

Allgemeines

Diese Aufbau- und Verwendungsanleitung (AuV) regelt den Auf-, Um- und Abbau des Layher Fahrgerüsts Staro Rollbock der Wilhelm Layher GmbH & Co. KG aus Güglingen-Eibensbach, Deutschland. Nicht alle möglichen Anwendungen können in dieser AuV abgehandelt werden. Sollten Sie Fragen zu speziellen Anwendungen haben, so kontaktieren Sie Ihren Layher Partner.

Achtung: Der Layher Staro Rollbock darf nur unter Aufsicht einer befähigten Person und von fachlich geeigneten Beschäftigten auf-, um- und abgebaut werden.

▶ 2. ALLGEMEINE HINWEISE ZU AUFBAU UND VERWENDUNG

Das Kleingerüst (Standhöhe ≤ 2 m) darf entsprechend der angegebenen Verkehrslast nach den Festlegungen der Betriebssicherheitsverordnung (BetrSichV) verwendet werden. Die „BG-Regeln Gerüstbau – Kleingerüste“ (BGR 173 / April 2000) sind zu beachten.

Der Benutzer von Kleingerüsten muss folgende Hinweise beachten:

1. Der Benutzer muss die Eignung des ausgewählten Kleingerüsts für die auszuführenden Arbeiten überprüfen (§4 BetrSichV).
2. Der Auf-, Um- oder Abbau des Fahrgerüsts gemäß der vorliegenden Aufbau- und Verwendungsanleitung darf nur unter Aufsicht einer befähigten Person und von fachlich geeigneten Personen nach spezieller Unterweisung durchgeführt werden. Es darf nur der in dieser Aufbau- und Verwendungsanleitung gezeigte Gerüsttyp verwendet werden. Das Gerüst muss nach der Montage und vor jeder Inbetriebnahme von hierzu befähigten Personen geprüft werden (§10 BetrSichV). Die Prüfung ist zu dokumentieren (§11 BetrSichV). Während des Auf-, Um- oder Abbaues ist das Kleingerüst mit dem Verbotssymbol „Zutritt verboten“ zu kennzeichnen und durch Absperrungen, die den Zugang zur Gefahrenzone verhindern, angemessen abzugrenzen (BetrSichV Anhang 2, Abs. 5.2.5).
3. Vor dem Aufbau sind alle Teile auf ihre einwandfreie Beschaffenheit zu überprüfen. Es dürfen nur unbeschädigte Originalteile der Layher Kleingerüst-Systeme verwendet werden. Gerüstteile wie Einrastklauen und

Rohrverbinder sind nach Gebrauch von Schmutz zu reinigen. Gerüstbauteile sind beim LKW-Transport gegen Verrutschen und Stöße zu sichern. Bei den Gerüsten ist auf eine von Witterungseinflüssen freie Lagerung zu achten. Gerüstbauteile sind so zu handhaben, dass sie nicht beschädigt werden.

4. Die Geländer sind beim Aufbau soweit wie möglich nach außen zu schieben.
5. Hebezeuge dürfen an Kleingerüste nicht angebracht und verwendet werden.
6. Personen, die auf Kleingerüsten arbeiten, dürfen sich nicht gegen den Seitenschutz stemmen.
7. Kleingerüste dürfen nicht untereinander überbrückt werden, wenn kein besonderer statischer Nachweis vorliegt. Das gleiche gilt für alle anderen Sonderbauarten.
8. Es ist verboten auf die Belagfläche zu springen.
9. Das Aufstellen und Verfahren ist nur auf horizontal ebenem und ausreichend tragfähigem Untergrund zulässig. Jeglicher Anprall ist zu vermeiden.
10. Beim Verfahren dürfen sich keine Personen oder lose Gegenstände auf dem Gerüst befinden.
11. Nach dem Verfahren sind die Lenkrollen durch Niederdrücken der Bremshebel zu arretieren.
12. Der Aufstieg zur Arbeitsbühne darf nur über die Staro-Leiter erfolgen.
13. Die Gerüste dürfen keinen aggressiven Flüssigkeiten oder Gasen ausgesetzt werden.
14. Ein dreiteiliger Seitenschutz muss angebracht werden, wenn er nach den für die jeweils auszuführende Arbeit gültigen Bestimmungen gefordert wird.
15. Bei Verwendung im Freien oder in offenen Gebäuden ist das Kleingerüst bei Windstärke über 6 nach Beaufort-Skala oder bei Schichtschluss in einen windgeschützten Bereich zu verfahren oder durch andere geeignete Maßnahmen gegen Umkippen zu sichern. (Ein Überschreiten der Windstärke 6 ist an der spürbaren Hemmung beim Gehen erkennbar.)

► 3. GERÜSTTYPEN

Gerüsttyp 7000



Gerüsttyp	7000
Arbeitshöhe [m]	2,8 – 3,9
Gerüsthöhe [m]	1,89 – 2,78
Standhöhe [m]	0,8 – 1,9
Gewicht [kg]	99,0

► 4. AUFBAUFOLGE

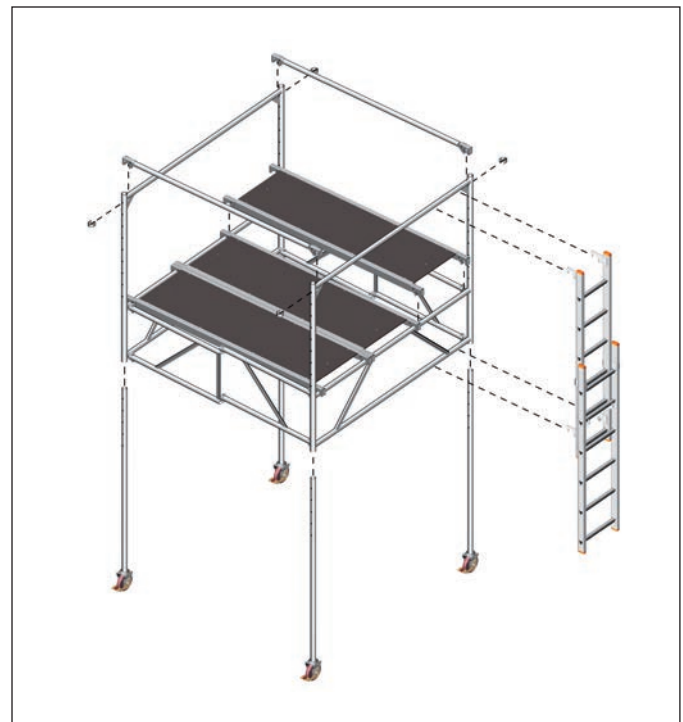
Die allgemeinen Aufbau- und Verwendungshinweise auf Seite 4 sind zu beachten.

Grundaufbau

1. Das Klappteil des Staro-Grundgerüsts 1 öffnen.
2. In das geöffnete Staro-Grundgerüst 1 die 4 Standrohre mit Lenkrollen 4 in gewünschter Höhe mit 4 Federsteckern abstecken.
3. Die Staro-Belagbrücken 2 auf das mittlere Querrohr des Grundrahmens auflegen und einrasten.
4. Die Befestigung der Rückenlehnen 3 erfolgt über Einrastklauen, die von oben her am oberen Querrohr des Grundrahmens einzurasten sind.

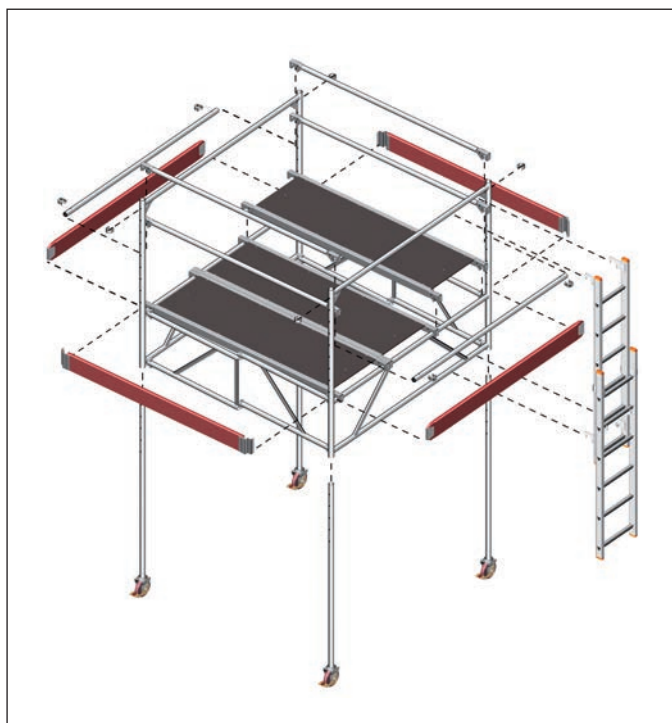
5. Die Staro-Leiter 7 ist Aufstiegshilfe und im oberen und unteren Querrohr des starren Grundrahmens einzuhängen. Dabei ist darauf zu achten, dass die Sicherungsklappchen an den unteren Einhängenhaken ein unbeabsichtigtes Ausheben verhindern. Die Schiebeleiter muss durch sprossenweises Umsetzen der Oberleiter der jeweiligen Belaghöhe angepasst werden. Die Leiter darf nicht auf dem Boden aufstehen.

6. Vor dem Besteigen müssen die Fahrrollen durch Niederdrücken der Bremshebel festgestellt werden.



Zusätzlicher Anbau eines dreiteiligen Seitenschutzes

1. Die Zwischengeländer **8** in der 5. Bohrung von oben am Grundrahmen mit je 2 Federsteckern befestigen.
2. Zwei Rückenlehnen **3** von oben auf den Zwischengeländern **8** einrasten.
3. 2 Bordbretter **5** parallel zu den Belägen zwischen die Standrohre einstellen und durch Einfügen von 2 Stirnbordbrettern **6** stabilisieren.
4. Ein dreiteiliger Seitenschutz muss angebracht werden, wenn er nach den für die jeweils auszuführende Arbeit gültigen Bestimmungen gefordert wird.



► 5. ABBAUFGLE

Der Abbau erfolgt in umgekehrter Reihenfolge wie der Aufbau. Zum Ausheben der einzelnen Teile werden die Schließbügel der Einrastklauen durch Drücken geöffnet.

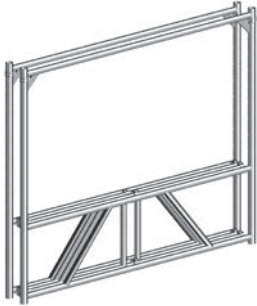
Die roten Schließbügel der Beläge ermöglichen den mühelosen Ein- und Ausbau durch eine Person; sie sind zuerst zu lösen und der Belag mit den geöffneten Bügeln auf die Sprosse aufzulegen, dann erst werden die gegenüberliegenden Bügel gelöst und der Belag ausgehoben.

► 6. TEILELISTE

Gerüsttyp 7000	Artikel-Nr.	Anzahl
Staro-Grundgerüst, inkl. 4 Stecker	1224.000	1
Staro-Belagbrücke 1,9 m	1241.190	3
Staro-Rückenlehne	1227.190	2
Standrohr mit Lenkrolle	1302.150	4
Zusätzlich (gegen Mehrpreis):		
Leiter für Staro-Rollbock	1246.006	1
Zusätzlich für dreiteiligen Seitenschutz:		
Zwischengeländer 1,9 m	1224.190	2
Staro-Rückenlehne	1227.190	2
Bordbrett 1,95 m	1239.195	2
Stirnbordbrett 1,9 m	1238.190	2

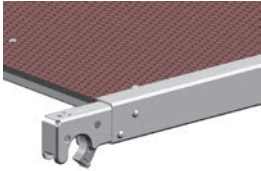
▶ 7. EINZELTEILE DES SYSTEMS

1



1224.000 Staro-Grundgerüst

2



1241.190 Staro-Belagbrücke
1,9 m

3



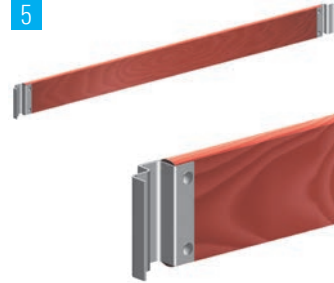
1227.190 Staro-Rückenlehne

4



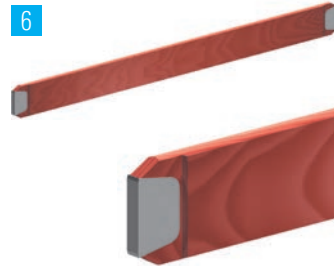
1302.150 Standrohr mit Lenkrolle

5



1239.195 Bordbrett mit Klaue
1,95 m

6



1238.190 Stirn-Bordbrett
1,9 m

7



1246.006 Leiter

8



1224.190 Zwischengeländer
1,9 m

► 8. HERSTELLERERKLÄRUNG

Herstellererklärung ♦ Declaration of Conformity

Herstellererklärung

Aussteller:

Wilhelm Layher GmbH & Co. KG
Ochsenbacher Straße 56
D-74 363 Güglingen-Eibensbach

Hiermit erklären wir, dass das nachfolgend bezeichnete Fahrgerüst aufgrund seiner Konzipierung und Bauart sowie in der von uns in Verkehr gebrachten Ausführung den derzeit gültigen technischen Vorschriften entspricht. Bei Abweichung der Ausführung verliert diese Erklärung ihre Gültigkeit. Sie gilt ausschließlich für die in der Aufbau- und Verwendungsanleitung aufgeführten Ausführungsvarianten.

Produkt	Fahrbare Arbeitsbühnen / Kleingerüste	
	Staro-Rollbock	
Modell(e)	7000	
Kenndaten	zul. Belastung:	150 kg/m ² (Gerüstgruppe 2)
	Abmessungen	
	Gerüsthöhe:	1,95 m
	Gerüsbreite:	1,95 m
	Gerüsttyp	Standhöhe
	7000	0,80 m - 1,90m (verstellbar in 8 Stufen)

Das Produkt erfüllt folgende technische Normen:

- EN 1004 : 2004-12
- EN 1298 : 1996-02

Beim Auf-, Um- oder Abbau des Fahrgerüsts ist die Aufbau- und Verwendungsanleitung zu berücksichtigen.

Eibensbach, den 18. Februar 2010


i.V. Dr.-Ing. Rolf Sontheimer



Layher 
Mehr möglich. Das Gerüst System.



Fahrgerüste
Standfest. Leicht. Flexibel.

Wilhelm Layher GmbH & Co. KG
Gerüste Tribünen Leitern

Postfach 40
D-74361 Göglingen-Eibensbach

Telefon (0 71 35) 70-0
Telefax (0 71 35) 70-3 72
E-Mail info@layher.com
www.layher.com